



АДМИНИСТРАЦИЯ ГОРОДА ПЕРМИ  
ДЕПАРТАМЕНТ ЗЕМЕЛЬНЫХ ОТНОШЕНИЙ

РЕШЕНИЕ

о размещении объектов № 21-01-44-1300 от 24 СЕН 2021

г. Пермь, ул. Сибирская, 15

Департамент земельных отношений администрации города Перми в соответствии с пунктом 3 статьи 39.36 Земельного кодекса Российской Федерации, Положением о порядке и условиях размещения объектов на землях или земельных участках, находящихся в государственной или муниципальной собственности, на территории Пермского края без предоставления земельных участков и установления сервитутов, публичного сервитута, утвержденным постановлением Правительства Пермского края от 22 июля 2015 г. № 478-п, заявлением от 17 сентября 2021г № 21-01-06-14079

**разрешает** ОАО «МРСК Урала» (ИНН 6671163413, ОГРН 1056604000970, место нахождения: 620026, Свердловская область, г.Екатеринбург, ул. Мамина-Сибиряка, д. 140)

**размещение объекта:** линии электропередачи классом напряжения до 35 кВ, а также связанные с ними трансформаторные подстанции, распределительные пункты и иное предназначенное для осуществления передачи электрической энергии оборудование, для размещения которых не требуется разрешения на строительство (ЛЭП 0,4 кВ от РУ 0,4 кВ ТП-2151, установка оборудования учета э\э в РУ 0,4 кВ ТП-2151 для электроснабжения АЗС по адресу: Пермский край, г. Пермь, Свердловский район, ул. Старцева (кадастровый номер земельного участка 59:01:4311908:755)).

**на землях:** государственная собственность на которые не разграничена

**на срок:** 1 год

**местоположение:** Пермский край, г. Пермь, Свердловский район, ул. Старцева

**способ размещения объекта:** подземный

Территория, согласно схеме, расположена в зонах с особым условием использования территорий: охранный зона объектов электросетевого хозяйства, приаэродромная территория аэродрома аэропорта Большое Савино.

ОАО «МРСК Урала»:

1. Соблюдать Правила охраны электрических сетей, установленные постановлением Правительства Российской Федерации от 24 февраля 2009 г. № 160 «О порядке установления охранных зон объектов электросетевого хозяйства

и особых условий использования земельных участков, расположенных в границах таких зон»;

2. Соблюдать Правила использования воздушного пространства, установленные постановлением Правительства Российской Федерации от 11 марта 2010 г. № 138 «Об утверждении Федеральных правил использования воздушного пространства Российской Федерации»;

3. В соответствии с пунктом 7(2) Положения о порядке и условиях размещения объектов на землях или земельных участках, находящихся в государственной или муниципальной собственности, на территории Пермского края без предоставления земельных участков и установления сервитутов, утвержденного постановлением Правительства Пермского края от 22 июля 2015 г. № 478-п, представить в департамент земельных отношений в течении 1 месяца с момента размещения объектов материалы контрольной геодезической съемки размещенных объектов на бумажном и электронном носителях на безвозмездной основе.

Приложение: схема предполагаемых к использованию земель или части земельного участка на 1 л. в 1 экз.

Начальник отдела предоставления  
земельных участков по работе  
с юридическими лицами



С.С.Бажина



## Схема предполагаемых к использованию земель или части земельного участка

**Объект:** Строительство ЛЭП 0,4 кВ от РУ 0,4 кВ ТП-2151, установка оборудования учета э\э в РУ 0,4 кВ ТП-2151 для электроснабжения АЗС по адресу: Пермский край, г. Пермь, Свердловский район, ул. Старцева  
(кад. номер зем. участка 59:01:4311908:755)

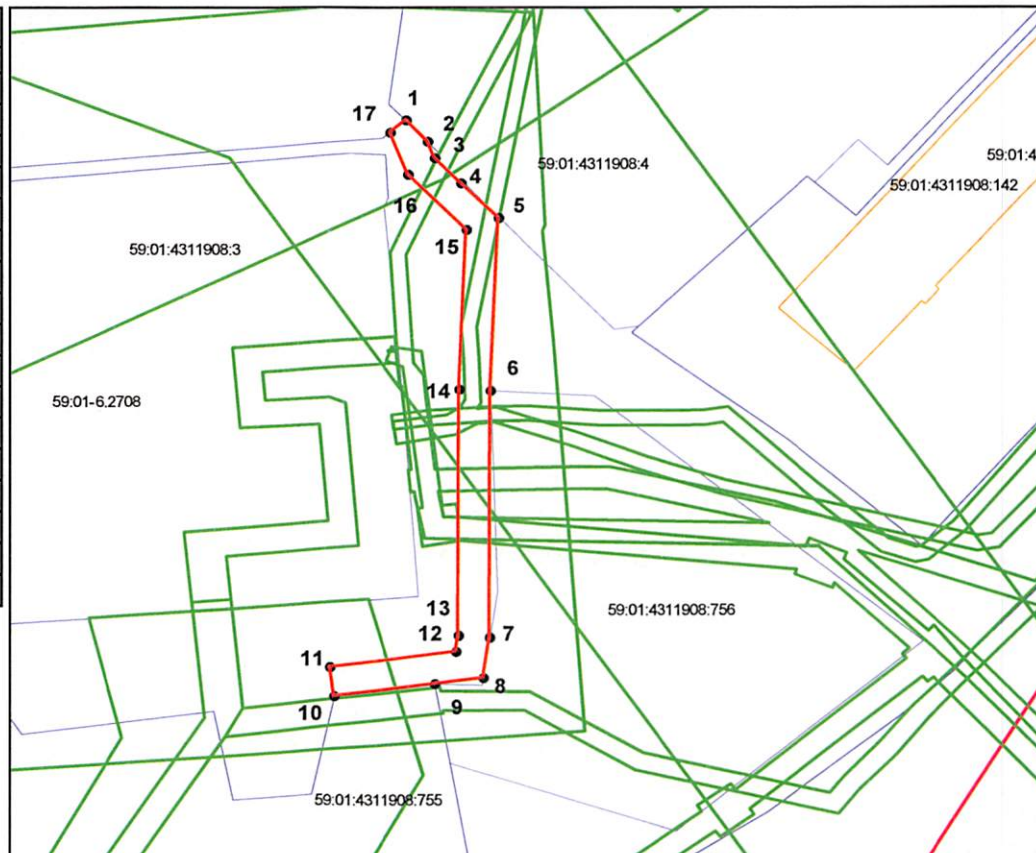
**Местоположение:** Пермский край, г. Пермь, Свердловский район, западнее ул. Старцева

**Площадь земель или части земельного участка, кв.м:** 377

**Категория земель:** Земли населённых пунктов

**Вид разрешенного использования:**

Каталог координат, м		
точки грани	X	Y
1	515461,51	2234864,41
2	515458,61	2234867,13
3	515456,37	2234868,03
4	515452,97	2234871,39
5	515448,29	2234876,20
6	515424,87	2234875,19
7	515391,47	2234875,10
8	515385,96	2234874,26
9	515385,15	2234868,07
10	515383,45	2234855,18
11	515387,42	2234854,65
12	515389,54	2234870,76
13	515391,72	2234871,09
14	515425,04	2234871,18
15	515446,71	2234872,12
16	515454,15	2234864,62
17	515459,83	2234862,36



### Условные обозначения:

- - вновь образуемая часть границы земельного участка
- - существующая часть границы, имеющиеся в ГКН сведения о которой достаточны для определения ее местоположения
- - граница кадастрового квартала
- - зона с особыми условиями использования территорий
- - территориальная зона
- - обозначение сооружений по сведениям ГКН
- 59:01:3812269 - номер кадастрового квартала
- 59:01:3812269:8 - номер учтенного земельного участка

Масштаб 1:1000

### Описание границ смежных землепользователей:

от точки 1 до точки 5 участок КН 59:01:4311908:4  
от точки 5 до точки 7 земли Муниципальное образование г. Пермь  
от точки 7 до точки 8 участок КН 59:01:4311908:756  
от точки 5 до точки 7 земли Муниципальное образование г. Пермь  
от точки 7 до точки 8 участок КН 59:01:4311908:756  
от точки 8 до точки 9 земли Муниципальное образование г. Пермь  
от точки 9 до точки 10 участок КН 59:01:4311908:755  
от точки 10 до точки 17 земли Муниципальное образование г. Пермь  
от точки 17 до точки 1 участок КН 59:01:4311908:13



Заявитель: ОАО "МПСК Урала"

Владимирова А.Л. (доверенность 59 АА 3428061 от 21.01.2021г.)